

«СОГЛАСОВАНО»

Начальник  
МУ «Управление образования»  
администрации МОГО «Ухта»  
Н. Ю. Короткова



«СОГЛАСОВАНО»

Начальник ОГИБДД  
ОМВД России по г. Ухте  
майор полиции  
О. Ю. Назаров



«УТВЕРЖДАЮ»

Директор МОУ «СОШ № 5»  
Л. М. Сафонова



## ПАСПОРТ ДОРОЖНОЙ БЕЗОПАСНОСТИ

Муниципальное общеобразовательное учреждение  
«Средняя общеобразовательная школа № 5»

Сведения о разработчиках:

1. Директор Л. М. Сафонова
2. Заместитель директора по ВР М. А. Шледина

Основание разработки:

- Федеральный закон РФ № 196 от 10.12.1995 «О безопасности дорожного движения»;
- Указание Управления Государственной Инспекции Безопасности Дорожного Движения МВД по Республике Коми №13/6-5153 от 27.12.2007г. с методическими рекомендациями по разработке;
- Положение о МУ «Управления образования» администрации МОГО «Ухта», утверждено решением Совета МОГО «Ухта» от 16.11.2010г. №461 (с дополнениями);
- Приказ МУ «Управления образования» администрации МОГО «Ухта» № 01-08/103 от 14.02.2013г. «О разработке Паспорта дорожной безопасности общеобразовательного учреждения»;
- Приказ МОУ «СОШ №5» № 11 от 12.03.2013г. «О разработке Паспорта дорожной безопасности МОУ «СОШ № 5»

## Раздел 1. Общие сведения

Наименование ОУ: Муниципальное образовательное учреждение  
«Средняя общеобразовательная школа № 5»

Юридический адрес ОУ: г. Ухта, Пионергорский проезд, д.6

Фактический адрес ОУ: г. Ухта, Пионергорский проезд, д.6

Руководители ОУ:

директор	Сафонова Лилия Михайловна
заместитель директора по учебной работе	Саукова Надежда Викторовна
заместитель директора по методической работе	Лобанова Ольга Васильевна
заместитель директора по воспитательной работе	Шледина Мария
Александровна	

Ответственный от муниципального органа образования (телефон, адрес):

Ирина Александровна Збарская, заместитель начальника по комплексной безопасности МУ «Управление образования» администрации МОГО «Ухта», телефон 76-02-15

Ответственные от ОГИБДД (телефон, адрес)

Начальник ОГИБДД ОМВД России по г. Ухте майор полиции Олег Юрьевич Назаров; г. Ухта, ул. Интернациональная д.46, телефон 8(8216)74-84-02;  
Инспектор по пропаганде БДД ОГИБДД ОМВД России по г. Ухте старший лейтенант полиции Фогель Марина Владимировна; г. Ухта, ул. Интернациональная д.46, телефон 8(8216)74-84-18

Ответственный за мероприятия по профилактике детского дорожно-транспортного травматизма: Шледина Мария Александровна, заместитель директора по ВР, приказ № 01-13/209 от 01.09.2023 г.

Руководитель дорожно-эксплуатационной организации, осуществляющей содержание УДС\* (телефон, адрес): Сергей Алексеевич Буторин, начальник МКП «Ухтаспецавтодор», г. Ухта, ул. Первомайская, 24в, телефон: 8(8216)76-39-01

Руководитель или ответственный работник дорожно-эксплуатационной организации, осуществляющей содержание ТСОДД (телефон, адрес): Попов Олег Александрович, начальник МУ «Управление ЖКХ», г. Ухта, ул. Дзержинского, дом 4а; телефон: 8(8216)76-23-46

Количество учащихся: 714 человек

Наличие уголка по БДД: уголок по Безопасности Дорожного Движения (БДД) расположен на втором этаже начальной школы. Уголок содержит материал, направленный на профилактику БДД, соблюдения правил дорожного движения (ПДД) школьниками и их родителями, схему безопасного движения учащихся в микрорайоне МОУ «СОШ № 5», самостоятельные работы учащихся по тематике соблюдения ПДД, статистические данные предоставляемые ГИБДД.

Наличие класса по БДД: класс по БДД не предусмотрен. Занятия с учащимися по БДД проводятся в кабинете ОБЖ (кабинет № 108), а также в кабинетах начальных классов и в актовом зале школы с участием сотрудников ОГИБДД ОМВД России по г. Ухте.

Наличие городка по БДД: не имеется. В школьной рекреации имеется мини-улица с элементами перекрестка автомобильной дороги и дорожными знаками.

Наличие автобуса: МОУ «СОШ № 5» не имеет школьного автобуса. Перевозка учащихся осуществляется городским автотранспортом.

Наличие стенда по БДД: стенд по БДД имеется: расположен на первом этаже в холле школы. Стенд содержит материал, направленный на профилактику БДД, соблюдения правил дорожного движения (ПДД) школьниками и их родителями.

Наличие демонстрационной схемы «Дом – школа – дом»: схема имеется. Расположена на первом этаже в холле школы в виде баннера.

Расписание занятий в ОУ:

1-ая смена: 08.30 – 14.40

Внеклассные занятия: 15.00 – 18.00

Телефоны:

- Противопожарная служба – 01; 010 – с мобильного телефона;
- Полиция – 02; 020 – с мобильного телефона;
- Скорая медицинская помощь – 03; 030 – с мобильного телефона;
- Единый телефон вызова экстренных оперативных служб – 112;
- Дорожно-эксплуатационные организации, осуществляющие содержание УДС:  
76-18-90; 76-23-46

## СОДЕРЖАНИЕ

### I. План – схемы образовательной организации МОУ «СОШ № 5»

1. Район расположения образовательной организации, пути движения транспортных средств и обучающихся.
2. Организация дорожного движения в непосредственной близости от образовательной организации с размещением соответствующих технических средств организации дорожного движения, маршруты движения обучающихся и расположение парковочных мест.
3. Маршруты движения организованных групп обучающихся от образовательной организации к стадиону, парку, спортивно-оздоровительному комплексу.
4. Пути движения транспортных средств к местам разгрузки/погрузки и рекомендуемые безопасные пути передвижения обучающихся по территории образовательной организации.

II. Информация об обеспечении безопасности перевозок обучающихся специальным транспортным средством (автобусом).

III. Приложения

# І. План – схемы образовательной организации

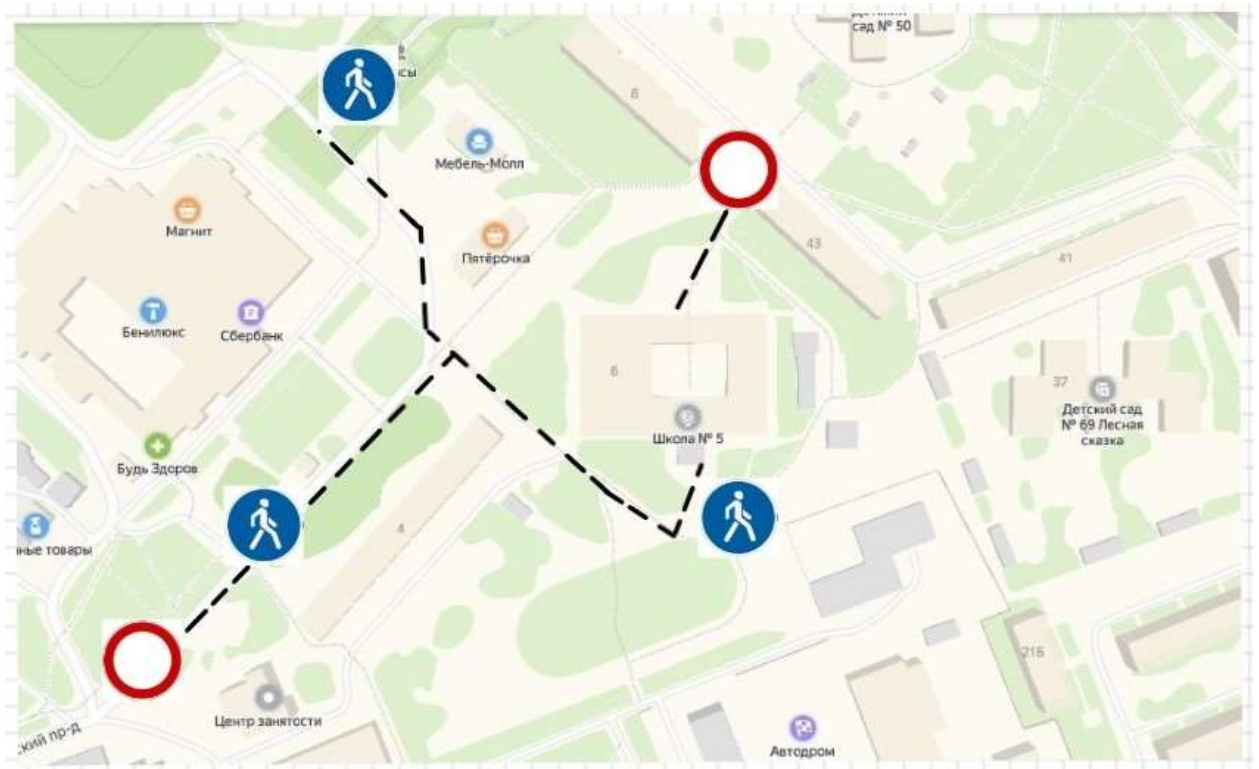
## 1. Район расположения образовательной организации, пути движения транспортных средств и обучающихся



-  Светофор
-  Пешеходный переход
-  Автобусная остановка
-  Школа №5
-  — — — Безопасный путь



**2. Схема организации дорожного движения в непосредственной близости от образовательной организации с размещением соответствующих технических средств организации дорожного движения, маршруты движения обучающихся и расположение парковочных мест.**



----- Безопасный путь

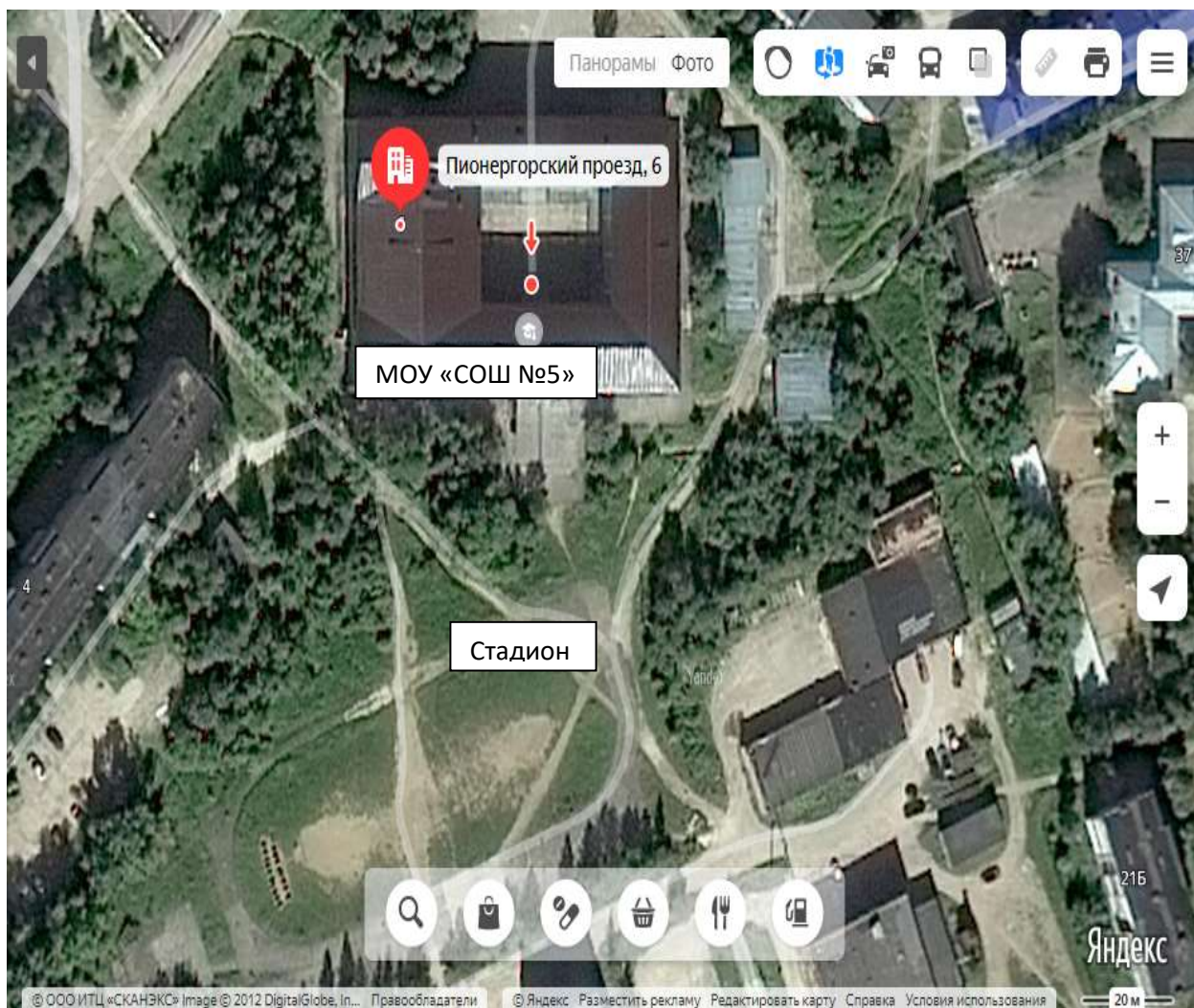
Район расположения МОУ «СОШ № 5» определяется группой жилых домов, зданий и улично-дорожной сетью с учетом остановок общественного транспорта.

**На план – схеме обозначено:**

- Расположение жилых домов, зданий, сооружений с нумерацией и названием улиц;
- Безопасные пути движения учащихся МОУ «СОШ № 5»

### 3. Маршруты движения организованных групп обучающихся от образовательной организации к стадиону, парку, спортивно-оздоровительному комплексу.

Стадион находится на территории МОУ «СОШ № 5»; при въезде на территорию МОУ «СОШ № 5» установлен дорожный знак 3.2. «Движение запрещено».



—————> Движение учащихся на территории ОУ к стадиону

### 4. Пути движения транспортных средств к местам разгрузки/погрузки и рекомендуемые безопасные пути передвижения обучающихся по территории образовательной организации.

Наиболее безопасной погрузка/выгрузка транспортных средств будет осуществляться во дворе школы на площадке перед зданием. При этом въезд/выезд на территорию проводится через боковые ворота (обычное положение ворот «Открыты»).

### II. Информация об обеспечении безопасности перевозок обучающихся специальным транспортным средством (автобусом).

МОУ «СОШ №5» не имеет автобуса, данное образовательное учреждение перевозку не осуществляет.

### III. Приложения

**План-схема пути движения транспортных средств и обучающихся при проведении дорожных ремонтно-строительных работ вблизи образовательной организации**

Дорожные ремонтно-строительные работы вблизи ОУ не производятся.